

DSL-EasyBox 602

Kurzanleitung zur Inbetriebnahme

Mit dieser Anleitung installieren Sie Ihren Arcor-Sprache/Internet-Anschluss.

Sie benötigen:

1. Lieferumfang Paket



Netzteil



DSL-EasyBox 602
mit Standfuß



Handbuch auf CD



Wandhalterung



LAN-Kabel



TAE-Kabel

2. Ihren Modem-Installationscode aus dem Brief „Ihr Anschalttermin“
3. Ihr Analog-Telefon
4. Ihren PC mit LAN/WLAN-Schnittstelle

Achtung:

Erst wenn Sie nach dem Aktivierungstermin die Installation wie beschrieben durchgeführt und Ihr Telefon an die DSL-EasyBox angeschlossen haben, telefonieren Sie mit dem günstigen Arcor-Tarif.

Installation des DSL-Anschlusses am Anschlagtag

HINWEIS:

Bitte bauen Sie Ihre bisherige Installation ab, so dass Ihre Anschlüsse an der TAE-Wanddose frei sind.



Verkabelung

D1. Nehmen Sie das mitgelieferte weiße TAE-Kabel und verbinden Sie es mit der grauen DSL-Buchse der DSL-EasyBox und Ihrer TAE-Wanddose (Buchse F).



D2. Schließen Sie jetzt das Stromkabel an Ihre DSL-EasyBox an und stecken Sie das Netzteil in die Steckdose.



→ WICHTIG:

Nachdem die DSL-EasyBox mit Strom versorgt ist, warten Sie, bis diese betriebsbereit ist. Dann leuchten mindestens die folgenden Leuchtdioden dauerhaft blau und rot:

WLAN + INTERNET + POWER



Hinweis:

Falls die INTERNET-Leuchtdiode am Abend des Anschalttags nicht leuchtet, ist möglicherweise die DSL-Anschaltung immer noch nicht erfolgt. Bitte rufen Sie dann die Störungsannahme an.

- D3.** Zeigen Ihnen die oben aufgeführten Leuchtdioden die Betriebsbereitschaft Ihrer DSL-EasyBox an, stecken Sie das Kabel Ihres analogen Telefons in die mittlere TAE-Buchse (F) auf Rückseite der DSL-EasyBox.



- D4.** LAN-Verkabelung: Sie können auch bereits eine LAN-Verkabelung durchführen.

Verbinden Sie Ihren PC mit dem gelben Netzwerkkabel mit einer der gelben LAN-Buchsen an der DSL-EasyBox.

Hinweis:

Die WLAN-Installation ist in einem nachfolgenden Abschnitt beschrieben.



Installation des Anschlusses über Telefon

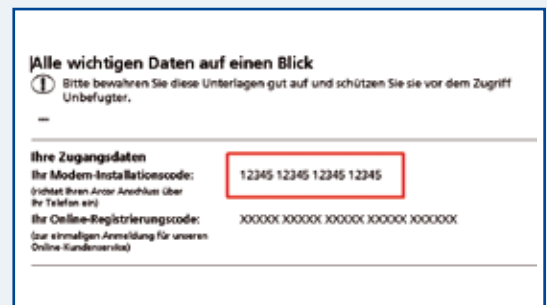
Nun benötigen Sie Ihren Modem-Installationscode zur Konfiguration Ihrer DSL-EasyBox. Er steht im Brief „Ihr Anschaltertermin“ bzw. in der Auftragseingangsbestätigung

Führen Sie die Konfiguration ausschließlich mit dem Modem-Installationscode durch, weil die Anschlussqualität sonst nicht gewährleistet werden kann. Zudem ist nur mit vorheriger Modem-Installationscode-Eingabe eine Entstörung durch den Kundenservice möglich!

D5. Nehmen Sie den Hörer Ihres Telefons ab und folgen Sie den Sprachansagen. Sollten Sie keine Ansagen hören, müssen Sie eventuell die Lautsprecher-Taste Ihres Telefons betätigen.



D6. Sie werden gebeten, Ihren Modem-Installationscode über die Tastatur des Telefons einzugeben. Warten Sie nach der Eingabe einen Moment. Es erfolgt die Ansage: „Ihr Anschluss ist nun eingerichtet. Er steht Ihnen ab dem Anschaltetag zur Verfügung.“ Nun können Sie den Hörer auflegen.



D7. Ihr Arcor-Anschluss wird automatisch auf der DSL-EasyBox eingerichtet. Dies kann bis zu 10 Minuten dauern. Bitte warten Sie, bis folgende Leuchtdioden dauerhaft rot leuchten:
WLAN + SPRACHE + INTERNET + POWER



Herzlichen Glückwunsch! Sie können nun über Arcor telefonieren und mit DSL-Geschwindigkeit im Internet surfen!

So stellen Sie fest, dass Sie über Arcor telefonieren:

Nach erfolgreicher Installation hören Sie eine Arcor-Ansage, wenn Sie die kostenfreie Rufnummer **0800 031 10 70** wählen.

Weitere Einstellungsmöglichkeiten des Telefonanschlusses

Sie können an Ihre DSL-EasyBox bis zu drei analoge Endgeräte anschließen.

„F“-, „N“-Buchse: Telefon 1: zum Anschluss von analogen Telefonen und Anrufbeantworter.
„U“-Buchse: Telefon 2: Universal-Buchse für Telefon oder Fax/Anrufbeantworter.



In der Grundeinstellung klingeln alle angeschlossenen Endgeräte. Bei ausgehenden Anrufen wird die erste Arcor-Sprache-Rufnummer verwendet.

Detailliertere Informationen zur Rufnummernkonfiguration siehe Handbuch auf CD.

Sie können diese Voreinstellungen in Ihrer DSL-EasyBox ändern. Starten Sie einfach Ihren Internet-Browser und melden Sie sich auf Ihrer DSL-EasyBox an:

Bitte beachten Sie, dass nachfolgende Beispiele der Einstellmöglichkeiten abhängig von der Anzahl Ihrer Rufnummern und Ihrer DSL-EasyBox sind.

<http://easy.box> (oder <http://192.168.2.1>)

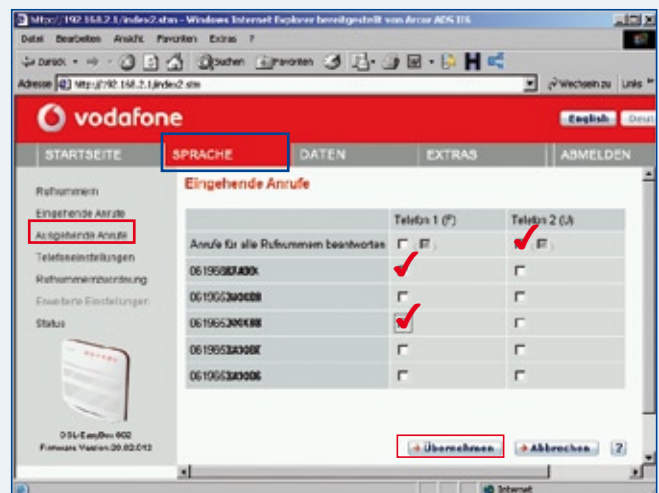
Benutzername: **root**

Kennwort: (Voreinstellung: 123456)

Falls Sie das Kennwort ändern, notieren Sie das neue Kennwort bitte hier:

Klingeln bei eingehenden Anrufen

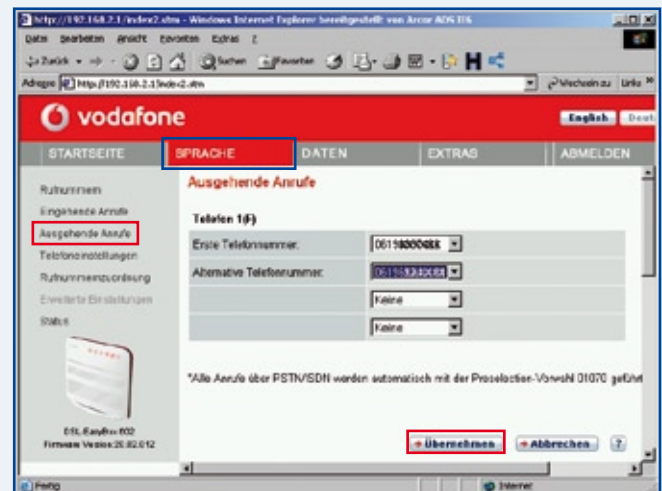
Im Menü „**Sprache – Eingehende Anrufe**“ können Sie festlegen, welches Telefon unter welcher angerufenen Rufnummer klingeln soll. Anschließend bestätigen Sie mit **Übernehmen**.



Verschiedene Rufnummern für ausgehende Anrufe einstellen (nur für Anschlüsse mit mehreren Rufnummern)

Gehen Sie in das Menü „**Sprache – Ausgehende Anrufe**“. Dort können Sie einstellen, welche Rufnummern für Ihre Telefone bei Ihren Anrufen verwendet werden sollen. Anschließend bestätigen Sie mit **Übernehmen**.

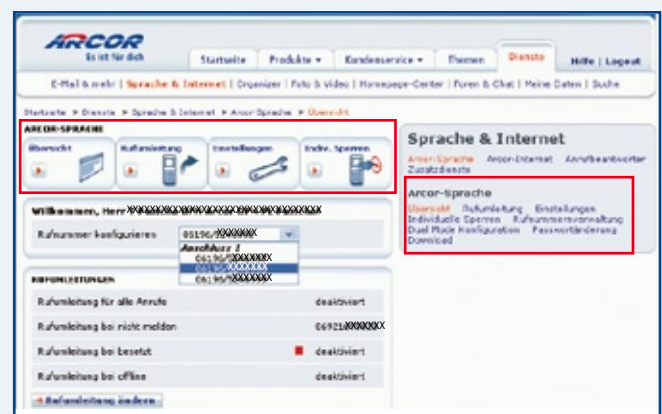
In der linken Spalte finden Sie weitere Einstellungsmöglichkeiten.



Rufumleitungen, Sperren von Rufnummern, Rufnummernunterdrückung für den Angerufenen und weitere Möglichkeiten

Um diese Möglichkeiten nutzen zu können, müssen Sie einmalig auf www.arcor.de einen Online-Zugang mit Passwort dafür festlegen. Folgen Sie dazu den Hinweisen zum Online-Dienst in Ihrem Anschaltetag-Brief.

Danach können Sie Ihre Rufnummern durch Aufruf von <http://rufnummernverwaltung.arcor.de> und anschließendes Login bequem nach Ihren Wünschen einstellen. Für jede Ihrer Arcor-Sprache-Rufnummern lassen sich individuelle Rufumleitungen, -anzeigen und -sperrungen einstellen.



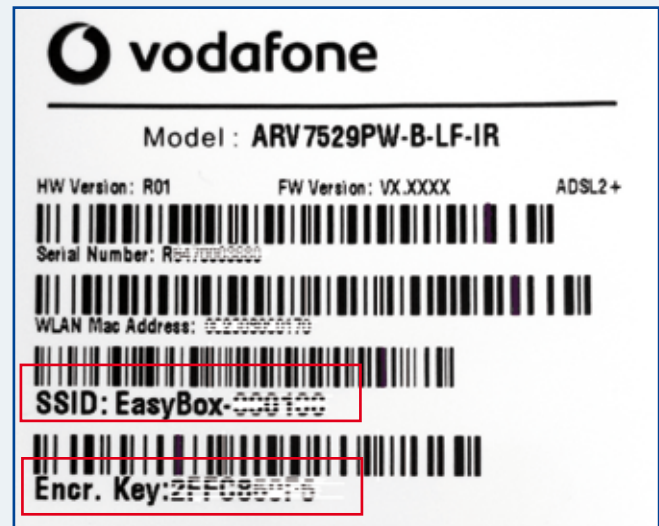
WLAN-Einrichtung auf der DSL-EasyBox

Unabhängig vom Internetzugang können Sie Ihre heimischen Geräte per LAN und WLAN mit der DSL-EasyBox verbinden.

A

Manuelle WLAN-Installation

Die DSL-EasyBox ist bereits für sichere WPA2 Verbindungen voreingestellt. Die Angaben müssen lediglich in Ihren PC übernommen werden. Bitte notieren Sie hier dazu die Angaben vom Typenschild auf der Rückseite Ihrer DSL-EasyBox. Kleben Sie hier das Etikett ein, das sich in der Tüte der DSL-EasyBox befindet:



Oder notieren Sie diese Angaben hier:

SSID (Name des Drahtlosnetzwerkes):

Encr. Key (Netzwerkschlüssel):

Hinweis:

Falls Sie die Voreinstellungen der DSL-EasyBox verändern möchten, gelangen Sie mit diesen Angaben in das Konfigurationsmenü der DSL-EasyBox:

Adresse: **http://easy.box**

Benutzername: **root**

Kennwort: (Voreinstellung: 123456)

Manuelle WLAN-Einrichtung auf dem Computer

B Für eine WLAN-Funknetz Verbindung benötigen Sie einen WLAN-Adapter in Ihrem Computer, z.B.

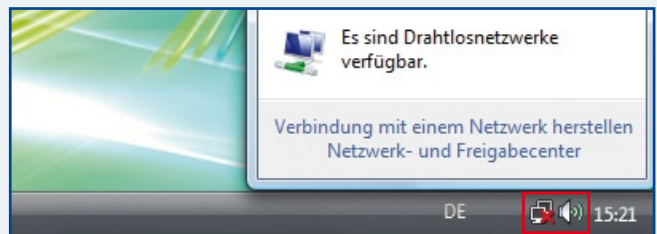
- im Notebook integrierter WLAN-Adapter
- WLAN USB-Stick
- WLAN PCI-Karte
- WLAN- PCMCIA-Karte.

Windows XP

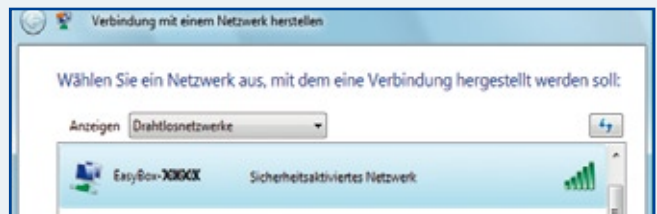


Auf Drahtlos-Symbol klicken.

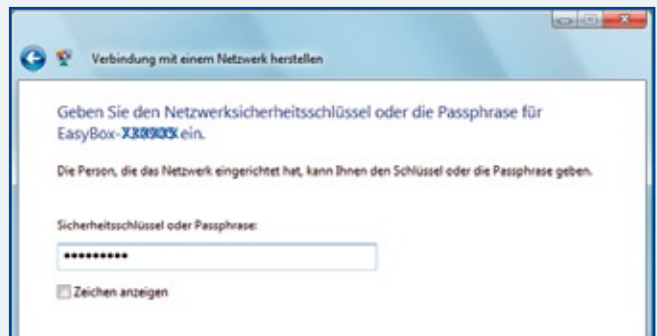
Windows Vista



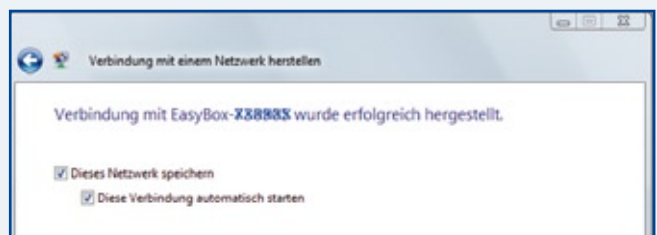
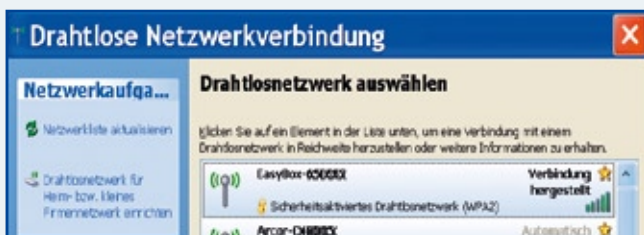
1. Auf Netzwerk-Symbol klicken.
2. Auf Drahtlosnetzwerke klicken.



Eigenes Drahtlosnetzwerk (siehe Schritt „A“) auswählen und „Verbinden“ anklicken.



Eigenen Netzwerkschlüssel (Encr. Key) eingeben und „Verbinden“ anklicken.



Nach kurzer Zeit erscheint „Verbindung hergestellt“. Schließen Sie nun das Fenster.